

〔貝摺奉行所文書 三〕

3 大和へ御進物道具図并入目料帳 (道光七年)

大和へ御進物道具図并入目料帳 全

目 録

- 一 青貝中央卓巻脚
- 一 同硯屏式面
- 一 同御見台巻ツ
- 右御隠居御願之御使者義村王子被差上候付自分進上物
用意として所望渡用
- 一 青貝中央卓式脚
- 一 同御料紙硯箱式通

右義村王子当夏上国ニ付御内證る御進上物之内難差欠

候付仕立所望渡用

一 青貝御食籠式対請台共

一同御香合五拾

一 朱塗沈金さすくい式ツ

右

若殿様御婚姻被為整候御祝儀当夏年頭御使者兼務ニ而被

差上候御進上御用

一 青貝重御硯箱巻通

一 朱塗沈金さすくい巻ツ

右

孝姫様御婚姻被為整候為御祝儀当夏年頭御使者兼務ニ而

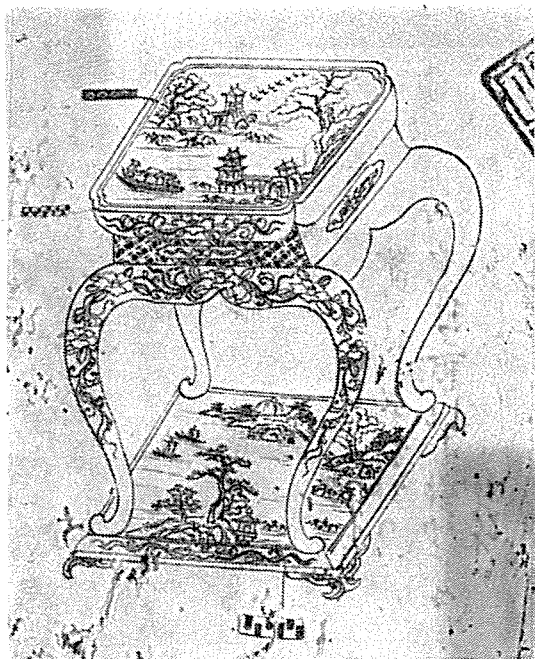
被差上候御進□□^(欠)

御隠居御願之御使者義村王子被差上候付自分進上物用意

として所望渡用之青貝中央卓巻脚上鏡長巻尺六寸横巻尺

式寸底下鏡長巻尺七寸七分横巻尺四寸高式尺八分こらそ

詰布着三へん地ニ而真塗蠟色ニ青貝仕合仕出荷作り仕合



相渡申二入㊦

一白木中央卓老脚㊦

一老度越漆式百三拾六匁四分㊦

代錢百九拾四貫三百貳拾三文

一四度越漆六拾四匁四分三厘㊦

同九拾九貫貳百貳文

一八度越漆式拾三匁五分六厘㊦

同五拾貫八百七拾老文

一麦漆六拾三匁九厘㊦

同四拾貫五百七拾六文

一拵瓦地粉老升五合老勺六才㊦

同六貫九百七拾四文

一餅米老合八勺七才先㊦

同九百貳拾六文

一古芋物百拾匁四分五厘㊦

仕立中布代
同拾老貫貳百六拾七文

一麦之粉式合三才㊦

同老貫三百四拾九文

一晒桐板齋長老丈式尺四寸五分布幅㊦

同貳拾老貫貳百九拾文

一したま木鉀式枚三分九厘㊦

同四百五拾五文

一砥割百五拾八匁貳分老厘㊦

同貳百貳拾三文

一炭三斤五合八勺貳才[㊤]

同貳百八拾七文

一菜種子油八勺[㊤]

同壹貫四百文

一麴粉五勺三分五厘[㊤]

同四貫四百六拾貳文

一吉野紙四拾枚六分[㊤]

同壹貫貳拾六文

一檜木切々貳斤四合壹勺貳才[㊤]

壹斤ニ五百文ツヽ[㊤]
同壹貫貳百六文

一白田紙四拾三枚七分[㊤]

同壹貫七百八拾三文

一はせを紙拾貳枚六分六厘[㊤]

同七百八拾三文

一古吹巾拾四勺三分八厘[㊤]

仕立^々代
同三拾七貫貳百九拾五文

一手延摺貝三百拾三枚四分三厘[㊤]

同八百貳拾五貫四百五拾八文

外貳拾壹貫貳百四拾貳文

一同白摺貝六枚八分[㊤]

同拾六貫百三拾壹文

外九百貳拾八文壹ツ折貝代引

一煮貝貳拾四枚八分七厘[㊤]

同拾壹貫百三拾九文

一達摩墨七厘[㊤]

同百八拾九文

一唐繪書筆壹本[㊤]

同貳貫文

一はせを皮四合九勺八才[㊤]

同拾文

一貝摺脇主取貳拾六人六分八厘[㊤]

作料錢貳百五拾貳貫七百四拾文

一上貝摺師百五拾六人壹分五厘[㊤]

同千四百六拾三貫五百九拾四文

一中貝摺師拾五人四分七厘[㊤]

同百貳拾五貫八百拾八文

外絵師巻人巻分六厘

但右塗方ニ入㊤

一右入雑家巻ツ長式尺巻寸三分横巻尺八寸五分ふた共高

式尺五寸貳分外法槌差㊤

一雑付札巻ツ㊤

一ふかし花五拾九匁六分巻厘㊤

代銭九貫八百八拾九文

一百田紙拾九枚五分九厘㊤

同七百九拾九文

一麦之粉六勺四才㊤

同四百貳拾五文

一勝わら三合八勺三才㊤

同三百四拾五文

一下はせを寄糸拾三尋巻尺三寸六分三厘㊤

同貳百六拾三文

但右仕出ニ入㊤

一割る尺迦蓮式枚巻分三厘㊤

同四貫貳百六拾文㊤

一わら小繩巻けた六拾九尋三尺八分九厘㊤

同七百拾四文

一三ツめわら綱四尋巻尺貳寸三分三厘㊤

同百六拾五文

一百田紙巻枚七厘㊤

同四拾四文

一下はせを寄糸式尋㊤

同四拾文

一上日用六分四厘㊤

質銭巻貫貳百八拾文

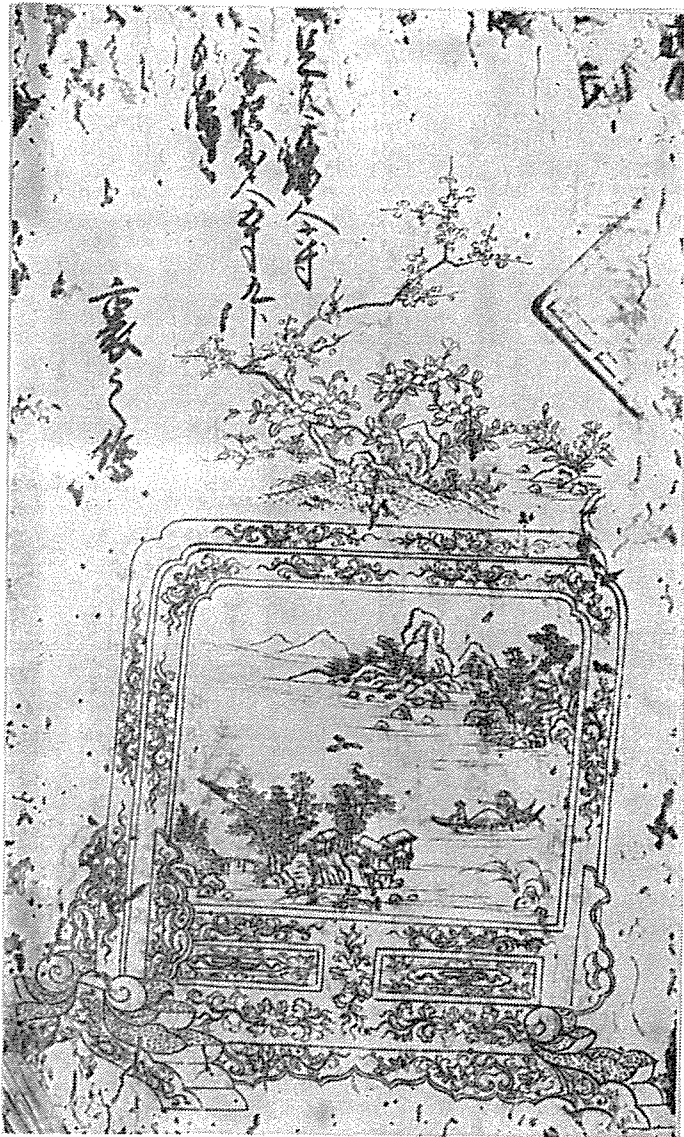
但右荷作りニ入㊤

右同ニ付右同御用之青貝硯屏式面足共高式尺六寸三分

横式尺五寸九分外法こらそ詰布着三へん地ニ而真塗蠟

色ニ青貝仕合仕出荷作仕合相渡申ニ入㊤

一白木御硯屏式ツ㊤



(圖版中文)
「足共高貳尺六寸三分橫貳尺五寸九分外法」
「裏之繪」



〔圖版中文〕
「寸法右同」「裏之繪」

一吉野漆五百四拾目九分六厘[㊦]

代錢三百拾毫貫五百九拾三文

一和地漆七拾五匁八分貳厘[㊦]

同四拾九貫三百七拾四文

一唐地漆三百四拾四匁九分四厘[㊦]

同九拾七貫三拾貳文

一拵瓦地粉三升毫合四勺八才[㊦]

同拾四貫四百八拾毫文

一明松炭墨五合毫勺八才[㊦]

同毫貫三拾六文[㊦]

一餅米四合九勺六才先[㊦]

同貳貫四百五拾五文

一麥之粉七合四勺六才[㊦]

同四貫九百五拾七文

一古孛物百拾八匁八分[㊦]

仕立中布代
同拾貳貫百拾九文

一したま木鉾拾枚[㊦]

同毫貫九百四文

一晒桐板齋長毫丈七尺五寸六分布幅[㊦]

同三拾貫貳拾八文

一砥割四百三拾貳匁[㊦]

同六百九文

一宮古白中布長七尺七寸貳分布幅[㊦]

同六貫七百五拾五文

一綿子拾五匁貳分六厘[㊦]

同貳拾毫貫百五拾文

一炭三拾五斤貳合八勺[㊦]

同貳貫八百貳拾貳文

一四寸廻唐竹長三尺四寸[㊦]

同百四拾九文

一檜木切々拾貳斤四合貳勺貳才[㊦]

毫斤二百文完
同六貫貳百拾毫文

一菜種子油毫合四勺貳才[㊦]

同貳貫四百八拾五文

一吉野紙貳百四拾六枚[㊦]

同六貫貳百拾六文[㊦]

一 鹿粉六拾七匁[㊤]

同五拾五貫八百七拾八文

一 百田紙九拾四枚[㊤]

同三貫八百三拾四文

一 はせを紙四拾四枚[㊤]

同貳貫七百貳拾三文

一 古吹巾貳拾五匁七分四厘[㊤]

仕立^{きや}代
同六拾六貫七百五拾七文

一 唐絵書筆四本[㊤]

同八貫文

一 達摩墨貳分四厘[㊤]

同六百四拾八文

一 手延摺貝七百九拾貳枚[㊤]

同貳千八拾五貫八百三拾貳文

外五拾三貫六百七拾七文卷ツ折貝代

一 同白摺貝拾六枚[㊤]

同三拾七貫九百六拾五文

外貳貫百七拾四文卷ツ折貝代引

一 煮貝百六拾八枚[㊤]

同七拾五貫貳百四拾四文

一 上日用三人卷分四厘[㊤]

質錢六貫貳百八拾文

一 貝摺脇主取貳拾七人六分八厘[㊤]

作料錢貳百六拾貳貫貳百拾三文

一 上貝摺師七百八人貳分貳厘[㊤]

同六千六百三拾八貫百四拾六文

一 中貝摺師百拾九人卷分貳厘[㊤]

同九百六拾八貫八百三文

外絵師拾人九分六厘[㊤]

但右塗方ニ入[㊤]

一 右入雜家式ツ長三尺寸三分横尺四寸六分高式尺九寸三分打付ふた共外法[㊤]

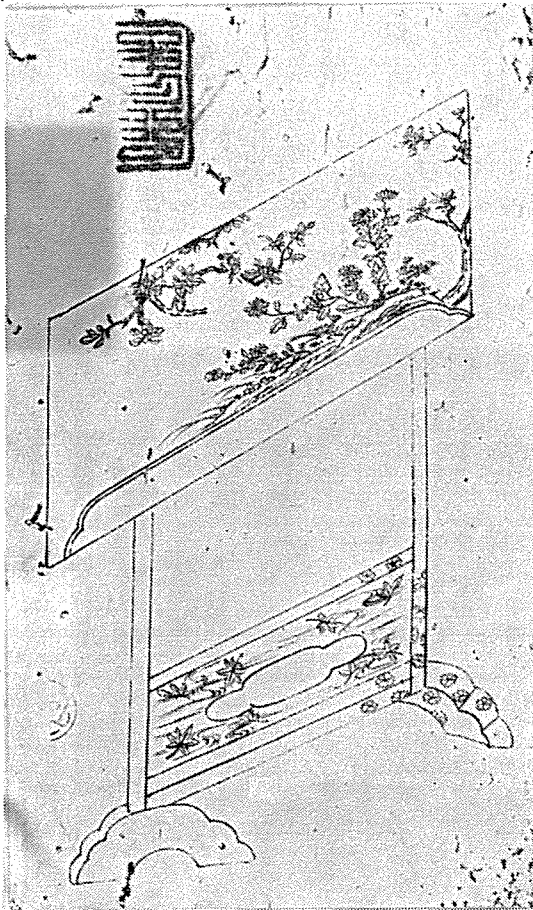
一 雜付札式ツ[㊤]

一 宗呂結繩拾三尋[㊤]

一 代錢七百五拾四文

一 割る尺迦り筵八枚[㊤]

一 割る尺迦り筵八枚[㊤]



同拾六貫文

一 わら小繩九けた三拾尋[㊤]

同三貫八百四拾文

一 ふかし花六百弍拾目[㊤]

同百弍貫八百五拾八文

一 三ツめわら綱拾三尋[㊤]

同五百弍拾文

一 すくりわら四束巻合[㊤]

同三貫六百九拾文

一 百田紙弍百五拾枚[㊤]

同拾貫百九拾八文

一下はせを寄糸五けた式拾八尋[㊤]

同五貫五百六拾文

一 麦之粉[㊤]合[㊤]

同六百六拾五文

一 上日用拾人三分[㊤]

質錢貳拾貫六百文

但右仕出荷作りニ入[㊤]

右同ニ付右同御用之青貝御見台[㊤]ツ鏡長貳尺[㊤]分[㊤]横[㊤]壹尺[㊤]分[㊤]柱高[㊤]壹尺[㊤]貳寸[㊤]五分[㊤]足高[㊤]貳寸[㊤]五分[㊤]所々[㊤]こらそ詰布着[㊤]三へん地[㊤]ニ而真塗蠟色[㊤]責貝仕合仕出荷作仕合相渡申

二入[㊤]

一 白木御見台[㊤]ツ[㊤] 代錢

一 壹度越漆九拾七匁七厘[㊤] 同七拾壹貫七拾四文

一 麥漆三拾八匁[㊤]分[㊤]四厘[㊤] 同貳拾四貫五百貳拾九文

一 四度越漆[㊤]式拾七匁[㊤]四分[㊤] 同四拾壹匁[㊤]九百貳拾六文

一 八度越漆九匁七分九厘[㊤]

同貳拾壹貫百三拾九文

一 拵瓦地粉[㊤]式合七匁[㊤]才[㊤]

同壹貫貳百四拾七文

一 晒桐板齋長七尺[㊤]壹寸[㊤]壹分[㊤]布幅[㊤]

同拾貳貫百五拾八文

一 古芋物四拾八匁七分[㊤]

仕立中布代
同四貫九百六拾八文

一 砥割四拾貳匁三分七厘[㊤]

同六拾文

一 したま木鉾[㊤]壹枚[㊤]貳分[㊤]七厘[㊤]

同貳百四拾貳文

一 麦之粉[㊤]壹合六才[㊤]

同七百四文

一 菜種子油三匁[㊤]才[㊤]

同五百四拾三文

一 吉野紙[㊤]貳拾四枚[㊤]五分[㊤]九厘[㊤]

同六百貳拾壹文

一はせを紙七枚四分式厘[㊦]

同四百五拾九文

一百田紙式拾六枚九厘[㊦]

同壹貫六拾四文

一炭式斤四合七勺九才[㊦]

同百九拾八文

一檜木切々壹斤九合壹才[㊦]

壹斤ニ五百文ノ

同九百五拾壹文

一鹿粉三匁四分五厘[㊦]

同貳貫八百七拾七文

一古吹巾拾三匁三分九厘[㊦]

仕立ニ代

同三拾四貫七百貳拾七文

一手延摺貝百拾四枚壹分六厘[㊦]

同三百貫六百五拾七文

外七貫七百三拾五文壹ツ折貝代引

一同白摺貝壹枚七分[㊦]

同四貫三拾壹文

外貳百三拾四文壹ツ折かい代引

一煮貝拾三枚壹分四厘[㊦]

同五貫八百八拾五文

一貝摺脇主取拾九人七分五厘[㊦]

作粉錢百八拾七貫九拾貳文

一上貝摺師七拾八人貳分六厘[㊦]

同七百三拾三貫五百三拾壹文

一中貝摺師拾貳人壹分九厘[㊦]

同九拾九貫百四拾壹文

外絵師壹人五分[㊦]

但右塗方ニ入[㊦]

一右入雜家壹ツ長式尺壹寸横壹尺高壹尺六寸内法打付ふ

た共[㊦]

一ふかし花三拾三匁[㊦]

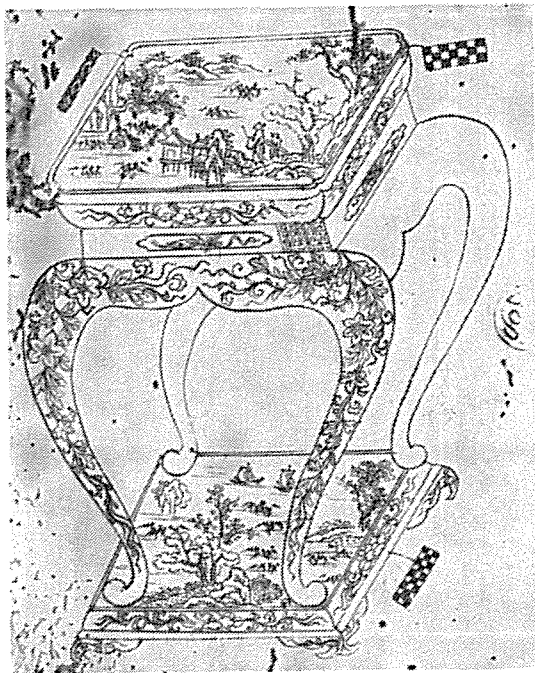
同五貫四百七拾五文

一百田紙拾五枚[㊦]

同六百拾貳文

一麥之粉六才[㊦]

同四拾文



一 勝りわら巻合巻勺三才[㊦]

同百貳文

一 はせを寄糸拾尋[㊦]

同貳百文

但右仕出ニ入[㊦]

一 わら小縄三拾老尋貳尺五寸[㊦]

同貳百五拾貳文

一 割る尺迦り筵五分七厘[㊦]

同老貫百四拾文

一 三ツめわら綱老尋貳尺八寸[㊦]

同六拾貳文

一 雑付札老ツ[㊦]

一 百田紙老枚貳分五厘[㊦]

同五拾老文

一 下はせを寄糸式尋[㊦]

同四^(次)

一 上日用四分[㊦]

質銀八百文

但右荷作りニ入[㊦]

義村王子当夏上国ニ付御内證^ヲ御進上物之内難差欠候付仕立所望渡用之青かい中央卓式脚上鏡長老尺六寸横老尺貳寸三分下鏡長老尺七寸横老尺四寸高式尺六分こらそ詰布着三へん地ニ而真塗蠟色ニ青貝仕合

相渡申二入㊦

一白木中央卓式脚㊦

一壹度越漆五百拾九匁壹分四厘㊦

代錢三百八拾貫百九文

一四度越漆百貳拾六匁貳厘㊦

同百九拾四貫三拾貳文

一八度越漆四拾六匁八厘㊦

同九拾九貫四百九拾七文

一麥漆百貳拾三匁三分四厘㊦

同七拾九貫三百貳拾五文

一拵瓦地粉貳升九合六勺六才㊦

同拾三貫六百四拾四文

一餅米三合六勺八才先㊦

同壹貫八百貳拾貳文

一麥之粉三合九勺八才㊦

同貳貫六百四拾五文

一古苧物貳百拾六匁四厘㊦

仕立中布代
同貳拾貳貫三拾八文

一晒桐板齋長式丈四尺三寸五分式厘布幅㊦

同四拾壹貫六百四拾貳文

一したま木鉾四枚六分㊦

同八百七拾六文

一砥割三百九匁三分八厘㊦

同四百三拾六文

一炭七斤六才㊦

同五百六拾文

一菜種子油壹合五勺六才㊦

同貳貫七百三拾文

一鹿粉拾壹匁四厘㊦

同九貫貳百七文

一吉野紙七拾六枚四分六厘㊦

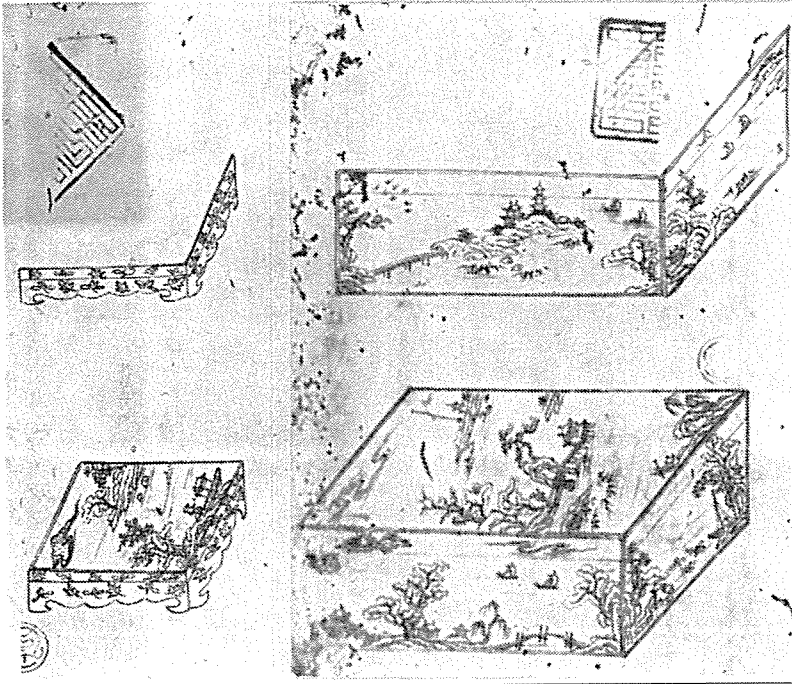
同壹貫九百三拾貳文

一檜木切々四斤七合壹勺八才㊦

壹斤二百五文完
同貳貫三百五拾九文

一百田紙八拾五枚四分六厘㊦

同三貫四百八拾六文



一 はせを紙式拾四枚六分四厘[㊦]

同巻貫五百式拾五文

一 古吹巾拾八匁五分八厘[㊦]

仕立^{仕立}代
同四拾八貫百八拾七文

一 手延摺貝五百六拾式枚八厘[㊦]

同千四百八拾貫百六拾文

外三拾八貫九拾九文巻ッ折貝代

一 同白摺貝五拾七枚六分式厘[㊦]

同百三拾六貫七百八文

外七貫八百四拾四文巻ッ折かい代引

一 煮貝四拾八枚六分[㊦]

同貳拾貳貫七百六拾七文

一 達摩墨巻分四厘[㊦]

同三百七拾八文

一 唐絵書筆巻本七分[㊦]

同三貫四百文

一 はせを皮九合七勺四才[㊦]

同拾九文

一上貝摺師三百六拾四人九分八厘[㊦]

作粉錢三千四百貳拾貫九百五拾八文

一中貝摺師貳拾八人八分八厘[㊦]

同貳百三拾四貫八百八拾壹文

外絵師四人四分八厘

但右塗方ニ入[㊦]

右同ニ付右同御用之青貝御料紙硯箱貳通身長壹尺五寸

五分横壹尺貳寸壹分ニ共高五寸七分掛子共硯箱長八

寸八分横八寸ニ共高貳寸下司板共こらそ詰布着三へ

入地ニ而真塗蠟色ニ青貝仕合相渡申ニ入[㊦]

一白木御料紙硯箱貳通[㊦]

一壹度越漆四百四拾五匁貳厘[㊦]

代錢三百貳拾五貫八百三拾九文

一拵瓦地粉貳升六合壹勺六才[㊦]

同拾貳貫三拾四文

一したま木鉾五枚四厘[㊦]

同九百六拾文

一麦之粉五合壹勺[㊦]

同三貫三百八拾九文

一餅米五合五勺先[㊦]

同貳貫七百貳拾三文

一晒桐板齋長三丈五尺壹寸五分六厘布幅[㊦]

同六拾貫百拾七文

一砥割三百七拾五匁六分六厘[㊦]

同五百三拾文

一炭拾六斤五勺四才[㊦]

同壹貫貳百八拾四文

一古学物百五拾六匁三分貳厘

仕立中布代

同拾五貫九百四拾六文

一四度越漆六拾八匁六厘[㊦]

同百四貫七百九拾壹文

一八度越漆三拾五匁五分八厘[㊦]

同七拾六貫八百貳拾五文

一四寸廻唐竹長壹尺六寸四分貳厘[㊦]

同七拾貳文

一吉野紙百三拾貳枚八分八厘[㊦]

同三貫三百五拾八文

一檜木切々九斤九勺八才[㊦]

壹斤二百文元

同四貫五百四拾九文

一鹿粉六匁九分貳厘[㊦]

同五貫七百七拾壹文

一こちや地粉五勺[㊦]

同八文

一菜種子油壹合五勺四才[㊦]

同貳貫六百九拾五文

一煮貝三拾六枚五分八厘[㊦]

同拾六貫三百八拾三文

一手延摺貝七百拾壹枚七分六厘[㊦]

同千八百七拾四貫五百拾文

外四拾八貫貳百三拾八文壹ツ折貝代引

一同白摺貝六拾六枚三分四厘[㊦]

同百五拾七貫三百九拾七文

外九貫三拾壹文壹ツ折貝代引

一唐絵書筆式本五分貳厘[㊦]

同五貫四拾文

一達摩墨壹分四厘[㊦]

同三百七拾八文

一百田紙七拾壹枚五分六厘[㊦]

同貳貫九百拾九文

一古吹巾拾貳匁五分貳厘

仕立さや代

同三拾貳貫四百七拾壹文

一はせを紙四拾四枚九分八厘[㊦]

同貳貫七百八拾三文

一上貝摺師五百五拾六人四分四厘[㊦]

作料錢五千貳百拾五貫五百拾貳文

一中貝摺師九人八分六厘[㊦]

同八拾貫百九拾壹文

外絵師六人壹分四厘

但右塗方ニ入[㊦]

一米三石三斗五升先[㊦]

代錢千六百五拾八貫貳百五拾文

一 錢三百三拾五貫文

但式行右御仕事ニ付加勢筆者拾人日數六拾

七日完飯米故実ニ入[㊦]

一 薪木貳百三拾四束五合[㊦]

代錢貳百八拾壹貫四百文

但右同ニ付茶湯ニ入[㊦]

右御仕事ニ付下代兩人ニ而者働得不申候間雇入召遣申

ニ入[㊦]

一 上日用六拾七人[㊦]

質錢百三拾四貫文

右同ニ付召遣申ニ入[㊦]

一 名護砥五丁長六寸ニ式寸五分かく完[㊦]

代錢拾四貫六拾三文

但砥割ニ^ㄨ貳百六拾六匁六分式厘[㊦]

一 琉合砥五丁定寸法[㊦]

同拾貳貫文

但合砥割ニ^ㄨ百四拾八匁貳分式厘[㊦]

一 ねくふく五枚定寸法[㊦]

同拾貳貫文

但御仕口中相用得切たくり落[㊦]

右同ニ付出羽帳并諸師星帳万納遣ニ入[㊦]

一 原田紙七拾六枚八分七厘[㊦]

代錢三貫百三拾六文

一 はせを紙千三百九拾貳枚貳分六厘[㊦]

同八拾六貫百五拾三文

一 達摩墨式丁五分五厘[㊦]

同六貫八百八拾五文

右同ニ付漆屋ま緒付替申ニ入[㊦]

一 下唐苧式匁九分九厘[㊦]

同九拾文

一 右同ニ付漆ふた紙替申ニ入[㊦]

一 百田紙九枚九分六厘[㊦]

同四百六文

右御道具塗方ニ付夜仕事不仕者登船ニ間合不申候付日

數廿五日晝夜ニ八所完燈申ニ入[㊦]

一 和櫃中蠟百四拾七丁[㊦]

卷丁ニ老貫百文完
代錢百六拾老貫七百文

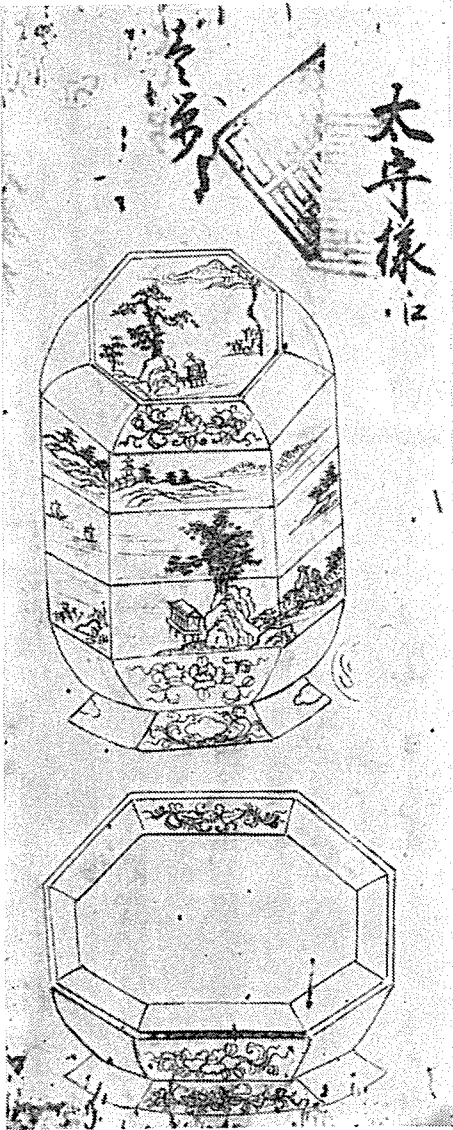
一中櫃中蠟式百五拾三丁㊦

卷丁ニ老貫文ツ、
同式百五拾三貫文

外白木中央卓三脚同硯屏式面同御見台老ツ
同御料紙箱式通青貝中央卓入雜家老ツ同御
硯屏入雜家式ツ同御見台入雜家老ツ雜付札

四ツ代付普請奉行所の仕合㊦

若殿様御婚姻被為整候為御祝儀当夏年頭御使者兼務ニ而
被差上候御進上御用之青貝御食籠式対請台共御食籠高
老尺式寸九分差渡老尺寸四分請台高三寸五分差渡老
尺式寸九分完こらそ詰布着三へん地ニ而真塗蠟色ニ青



(図版中文)

「大守様江」「老対」

かい仕合仕出荷作仕合本三立

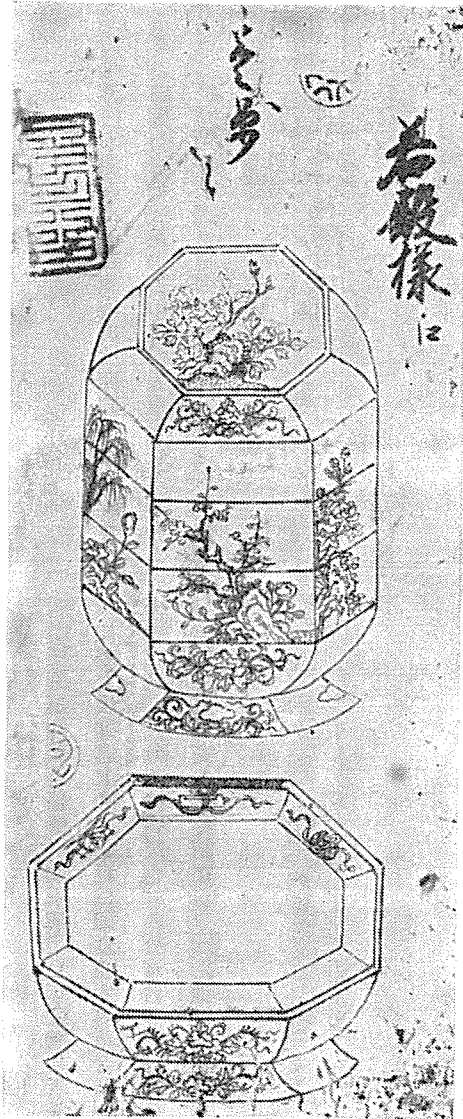
一 白木八角御食籠式対請台共

代銭

一 老度越漆八百式拾三刃八分八厘

同六百三貫式百三拾七文

一 四度越漆三百式拾八刃六分



(図版中文)

「若殿様江」 「老対」

(付箋)

大守様御婚姻之御式被為整候御祝儀

御同様江御進上御用青貝御老対請台共絵様寸法御

巳正月

欠

同五百五貫九百四拾貳文

一八度越漆九拾壹匁貳分貳厘[㊦]

同百九拾六貫九百六拾四文

一手延摺かい千貳百拾枚七分六厘[㊦]

同三千貳百七拾貫七百四拾七文

一煮貝五拾七枚八分八厘[㊦]

同貳拾五貫九百貳拾三文

一餅米壹升壹合貳勺先[㊦]

同五貫五百四拾四文

一麥之粉貳合七勺六才[㊦]

同壹貫八百三拾四文

一捲瓦地粉五升壹合四才[㊦]

同貳拾三貫四百七拾八文

一古芋物三百四拾四匁四分六厘[㊦]

同四貫三百六文

一麥漆貳百六拾四匁六分六厘[㊦]

同百七拾貫貳百拾三文

一晒桐板齋長五丈貳尺貳寸貳分四厘布幅[㊦]

同九拾壹貫三百九拾貳文

一四寸廻唐竹長三尺三寸七分六厘[㊦]

同百四拾七文

一炭三拾五斤壹合七勺貳才[㊦]

同貳貫八百拾四文

一^(欠)□□紙九拾四枚貳分四厘[㊦]

同五貫八百三拾貳文

一百田紙百八拾四枚五分四厘[㊦]

同七貫五百貳拾七文

一吉野紙五百七拾七枚貳分[㊦]

同拾四貫五百八拾八文

一こちや地粉九合四勺貳才[㊦]

同百五拾六文

一菜種子油貳合三勺六才[㊦]

同四貫百三拾文

一檜木切々拾三斤七合四勺貳才[㊦]

同六貫八百七拾壹文

一鹿粉拾三匁四分六厘[㊦]

同拾壹貫貳百五拾六文

一手延摺かい六拾貳枚六分四厘[㊤]

同百五拾七貫百四拾六文

一砥割六百拾貳式五分四厘[㊤]

同八百六拾四文

一したま木鉾式拾七枚四分八厘[㊤]

同五貫三百三拾壹文

一達摩墨式分八厘[㊤]

同七百五拾六文

一唐絵書筆三本九分貳厘[㊤]

同七貫八百四拾文

一古吹巾拾四匁六分四厘[㊤]

同百八拾三文

一貝摺脇主取百貳拾壹人九分貳厘[㊤]

作料錢千百九拾四貫九百四拾八文

一上貝摺師□百八拾六人七分八厘[㊤]

同六千四百三拾七貫百八拾九文

一中貝摺師四拾九人六分八厘[㊤]

同四百四貫四拾七文

一御雇絵師六人[㊤]

同五拾六貫貳百三拾八文

外絵師三人六厘[㊤]

一右入雑家四ツふた共高壹尺七寸五分ニ壹尺五寸かく内

法槌差[㊤]

代錢

一ふかし花百七拾九匁九分八厘[㊤]

同貳拾九貫八百五拾九文

一百田紙百三拾貳枚八分八厘[㊤]

同五貫四百貳拾文

一麦之粉三勺四才[㊤]

同貳百貳拾六文

一すくりわら壹東九合三勺八才[㊤]

同壹貫七百四拾四文

一下はせを寄糸壹けた四拾六尋壹尺六寸[㊤]

同壹貫九百貳拾三文

但右仕出ニ入[㊤]

一 割る尺迦莖九枚四分式厘[㊤]

同拾八貫八百四拾文

一 わら小繩八けた四拾尋[㊤]尺六寸[㊤]

同三貫五百式拾[㊤]文

一 三ツめわら綱式拾[㊤]尋四尺五寸八分[㊤]

同八百拾八文

一 雑付札四ツ[㊤]

同四百文

一 百田紙六枚八分八厘[㊤]

同貳百八拾[㊤]文

一 下はせを寄糸三尋[㊤]尺[㊤]

同六拾[㊤]式文

一 上日用四人五分六厘[㊤]

質錢九貫百貳拾[㊤]文

但右荷作二入[㊤]

一 上日用[㊤]一人九分四厘[㊤]

質錢三貫八百八拾[㊤]文

但那彌江持下二入[㊤]

(付箋)

太守様御婚姻之御式被為整候

為御祝儀

御同様江御進上御用青貝香合

拾ヶ絵様寸法御入目此通

巳
正月

(付箋)

太守様御婚姻之御式被為整候

為御祝儀

中将様江御進上御用青貝香合

拾ヶ絵様寸法御入め此通

巳
正月

若殿様御婚姻被為整候為御祝儀当夏年頭御使者兼務二而



(図版中文)

「大守様」 「若殿様江」 「大御

隠居様」 「御隠居様江拾ヶ完」 「拾

ヶ」 「拾ヶ」 「式拾ヶ」 「大香

餅百粒完入」 「右同」 「右同」

「御前様」 「御内證様江五ッ完」

「拾ッ」 「右同」

被差上候御進上御用之青かい香合五拾ケ差渡三寸六分

五厘ふた共高巻寸巻分五厘完こらそ詰布着三へん地ニ

而真ぬり蠟色ニ青かい仕合仕出荷作り仕合本ニ立㊦

一 錢三拾五貫文㊦

木地香合五拾ケふた共㊦

一 巻度越漆三百八拾六匁四分巻厘㊦

代錢貳百八拾貳貫九百貳拾六文

一 四度越漆八拾巻匁七分七厘㊦

同百貳拾五貫九百文

一 拵瓦地粉巻升三合七勺巻才㊦

同六貫三百七文

一 したま木鉾貳拾七枚四分九厘㊦

同五貫貳百三拾四文

一 古芋物四百拾巻匁六分七厘㊦

同五貫百四拾六文

一 砥割九百六拾六匁五厘㊦

同拾三貫六百貳拾巻文

一 百田紙八拾貳枚三分五厘㊦

同三貫三百五拾九文

一 はせを紙八拾貳枚四分三厘㊦

同五貫百巻文

一 吉野紙四百六拾六枚五分㊦

同拾巻貫七百八拾三文

一 八度越漆四拾匁八分九厘㊦

同八拾八貫貳百九拾巻文

一 鹿粉四拾三匁八分九厘㊦

同三拾六貫六百四文

一 菜種子油五合五勺㊦

同九貫六百貳拾五文

一 古吹巾貳拾七匁四分七厘㊦

同三百四拾三文

一 炭拾六斤三合式勺三才㊦

同巻貫三百六文

一 唐繪書筆貳本㊦

買入代 同四貫文

一 宮古拾七舛白細上布長巻丈七尺五寸六分五厘布幅㊦

同四拾五貫九百三拾四文

一榎木切々九斤五勺六才[㊤]

同四貫五百式拾八文

一こちや地粉五勺[㊤]

同八文

一麦之粉六合八勺七才[㊤]

同四貫五百六拾五文

一餅米三合八勺四才先[㊤]

同壹貫九百壹文

一手延摺かい式百七拾五枚三分七厘[㊤]

同七百四拾三貫九百式拾五文

一同白すりかい式拾五枚壹分[㊤]

同六拾貳貫九百六拾九文

一煮貝四百式拾六枚九分三厘[㊤]

同百九拾壹貫貳百拾三文

一上貝摺師六百四拾五人六分七厘[㊤]

作料錢六千五拾壹貫八百六拾五文

一貝摺脇主取百八拾七人式分壹厘[㊤]

同千六百八拾三貫四百四拾文

一中貝摺師五拾五人六分七厘[㊤]

同四百五拾貳貫七百六拾四文

一達摩墨八分式厘[㊤]



(図版中文)

「御前様」

「御内證様江巻ッ完」

「式ッ」

代錢貳貫貳百拾四文

一 御雇絵師拾人[㊤]

作料錢九拾三貫七百三拾文

外絵師三人八分九厘[㊤]

但右塗方ニ入[㊤]

一 ふかし花習貳拾八匁四分九厘[㊤]

代錢四貫七百貳拾六文

一 百田紙六拾九枚九分八厘[㊤]

同貳貫八百五拾四文

一 下はせを寄糸拾四尋七寸五分九厘[㊤]

同貳百八拾貳文

但右仕出ニ入[㊤]

(付箋)

太守様御婚姻之御式被為整候

為御祝儀

御前様江御進上御用御かもし三懸入

沈金さすくい耆ッ絵様寸法御入目

此通

巳

正月

若殿様御婚姻被為整候為御祝儀当夏年頭御使者兼務ニ而

被差上候御進上御用之沈金さすくい式ッ塗方ニ付高五

寸三分五厘はし、候高五分差渡七寸三重曲ふた差渡七

寸高五分完耆重曲外法こらそ詰布着三へん地ニ而外朱

塗沈金内朱塗藤おら真塗仕合小細工奉行所相渡申ニ入[㊤]

外白木小細工奉行所仕合[㊤]

一 耆度越漆八拾耆匁分[㊤]

代錢五拾九貫三百八拾耆文

一 四度越漆貳拾五匁九分六厘[㊤]

同三拾九貫九百七拾文

一 拵瓦地粉六合四勺四才[㊤]

同貳貫九百六拾貳文

一 一麦之粉三勺式才[㊤]

同貳百拾三文

一 四寸廻唐竹長耆尺[㊤]

同四拾三文

一 餅米耆合式勺先[㊤]

同五百九拾四文

一菜種子油五勺④

同八百七拾五文

一古芋物拾九匁九分④

同貳百四拾九文

一宮古拾七舁白細上布長六尺六寸九分四厘布幅④

同拾七貫五百五文

一砥割百七拾九匁貳分④

同貳百五拾三文

一はせを紙拾枚貳厘④

同六百貳拾文

一朱漆四拾三匁壹分四厘④

同五拾四貫三百六拾八文

一八度越漆拾匁八分貳厘④

同貳拾三貫三百六拾三文

一したま木鐸貳枚三分四厘④

同四百四拾六文

一白田紙八枚九分貳厘④

同三百六拾四文

一和桐油貳匁貳分貳厘④

同壹貫六百五拾壹文

一唐繪書筆壹本壹分貳厘④

同貳貫貳百四拾文

一揀石黃貳匁貳分貳厘④

同壹貫六百五拾文

一鉄与那原勝りかね長五尺五寸七分八厘④

同貳貫三拾九文

一こちや地粉五匁四才④

同九文

一下唐芋貳匁貳分貳厘④

同六拾七文

一達摩墨四分貳厘④

同壹貫百三拾四文

一唐金薄六百貳拾五枚四分六厘④

同百拾貳貫五百八拾三文

一綿子貳匁貳分④

同三貫四拾九文

一 上貝摺師五拾七人七分四厘[㊤]

作料錢五百四拾壹貫百九拾[㊤]
□□

一 貝摺脇主取七人貳分四厘[㊤]

同六拾八貫五百八拾五文

一 中貝摺師四人五分貳厘[㊤]

同三拾六貫七百六拾壹文

外繪師貳人三分貳厘[㊤]

但右塗方ニ入

一 米貳石四斗先

同千百八拾八貫文

一 錢貳百四拾貫文

但貳行右御仕事ニ付加勢筆者八人日數六拾

日飯米故実ニ入[㊤]

一 薪木百六拾八束[㊤]

代錢貳百壹貫六百元

但右同ニ付茶湯ニ入[㊤]

右御仕事ニ付下代兩人ニ而ハ働得不申候雇入召遣申ニ

入[㊤]

一 上日用六拾人[㊤]

質錢百貳拾貫文

右同ニ付召遣申ニ入[㊤]

一 名護砥三丁長六寸ニ貳寸五分かく完[㊤]

代錢八貫四百三拾八文

但砥割ニ[㊤]百七拾六匁貳分[㊤]

一 琉合砥三丁定寸法[㊤]

同七貫貳百文

但合砥割ニ[㊤]九拾七匁八分九厘[㊤]

一 ねくふく三枚定寸法[㊤]

同七貫貳百文

但御仕口中相用得切た[㊤]□□すたる[㊤]

右同ニ付出羽帳并諸師星帳万細遣ニ入[㊤]

一 百田紙五拾枚八分[㊤]

同貳貫八拾貳文

一 はせを紙九百貳拾枚壹厘[㊤]

同五拾六貫九百三拾文

一 達摩墨壹丁六分九厘[㊤]

同四貫五百六拾三文

右同ニ付漆屋ま縮付替申ニ入㊦

一下唐字巻刃九分八厘㊦

同五拾九文

右同ニ付漆ふた紙替申ニ入㊦

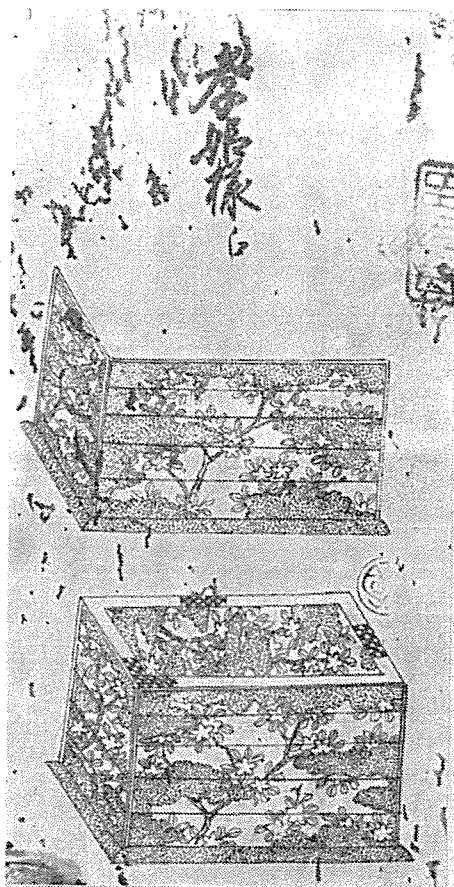
一百田紙六枚五分八厘㊦

同式百六拾九文

右御道具塗方ニ付夜仕事不仕ハ登船ニ間ニ合不申候付

日数式拾五日晝夜ニ九所完燈申ニ入㊦

一上櫃中蠟式百五拾丁㊦



(図版中文)

「孝姫様江」

一 卷丁ニ卷貫文ツ、
同式百五拾貫文

一 中櫃中蠟百七拾四丁[㊦]

同百七拾四貫文

一 和櫃中蠟式拾六丁[㊦]

卷丁ニ卷貫百文完
同式拾八貫六百元

孝姫様御婚姻被為整候為御祝儀当夏在番親方兼務ニ而被

差上候御進上御用之青貝重御硯箱巻通五重物上四重高

八分五厘長七寸九分五厘よく四寸四分五厘ツ、下巻重

高巻寸四分五厘長よく右同板ア巻分五厘完底板長八分

五厘よく五寸三分五厘ア四分四^(欠)□□法とさふた下司

板五ツ長七寸六分よく□分五厘ア巻分五厘完こらそ詰

布着三へん地ニ而外真塗蠟色ニ青貝内并下司□□真塗^(欠)

蠟色ニ崩かい仕合仕出荷作仕合本ニ立[㊦]

一 白木重御硯箱巻通五重物[㊦]

代錢

一 吉野漆百九拾五匁[㊦]

同百拾貳貫三百貳拾文

一 和地漆百九拾五匁[㊦]

同百貳拾六貫九百八拾四文

一 綿子六匁五分[㊦]

同九貫九文

一 晒桐板齋長巻丈巻尺五寸布幅[㊦]

同拾九貫六百六拾五文

一 宮古白下布長式尺式寸五分布幅[㊦]

同巻貫八百貳拾七文

一 吉野紙百三拾五枚[㊦]

同三貫四百拾巻文

一 手延摺貝武百四拾七枚式分五厘[㊦]

同六百六拾七貫九百貳拾巻文

一 唐繪書筆三本[㊦]

買入代
同六貫文

一 煮貝百七拾七枚[㊦]

同七拾九貫貳百貳拾七文

一 手延白摺貝五拾五枚巻分五厘[㊦]

同百三拾八貫貳百五拾五文

一百田紙四拾枚[㊤]

同壹貫六百三拾貳文

一はせを紙貳拾貳枚五分[㊤]

同壹貫三百九拾貳文

一炭拾斤五合九勺[㊤]

同八百四拾七文

一したま木鉾八枚[㊤]

同壹貫五百貳拾三文

一四寸廻唐竹長五寸[㊤]

同四拾貳文

一麥之粉三合[㊤]

同壹貫九百九拾四文

一餅米貳合五勺先[㊤]

同壹貫貳百三拾八文

一鹿粉八匁[㊤]

同六貫六百七拾貳文

一榎木切々六斤五合[㊤]

同三貫貳百五拾文

一菜種子油貳合[㊤]

同三貫五百文

一達摩墨壹分[㊤]

同貳百七拾文

一明松灰墨貳合[㊤]

同四百文

一古芋物百九拾匁[㊤]

同貳貫三百七拾五文

一捲瓦地粉壹升[㊤]

同四貫六百元

一砥割貳百目[㊤]

同貳百八拾貳文

一古吹巾七匁五分[㊤]

同九拾四文

一上貝摺師四百七拾貳人[㊤]

作料錢四千四百貳拾四貫五拾六文

一貝摺脇主取貳拾貳人五分[㊤]



(図版中文)

「孝姫様江」

同式百拾三貫百四拾三文

一 中貝摺師百貳拾八人[㊦]

同千四拾貳貫貳拾四文

一 御雇絵師五人[㊦]

同四拾六貫八百六拾五文

外絵師五人[㊦]

但右塗方二人[㊦]

一 右入雑家[㊦]長巻尺よく七寸高七寸五分打付ふた共内

法[㊦]

一 割る尺迦延七分五厘[㊦]

同巻貫五百文

一 わら小繩拾尋[㊦]

同八拾文

一 勝りわら巻合[㊦]

同九拾文

一 下はせを寄糸五尋[㊦]

同百文

一 ふかし花六拾五匁[㊦]

同拾貫七百八拾四文

一 雑付札巻[㊦]

同百文

一 上日用五分[㊦]

質銭壹貫文

但右仕出并荷作ニ入㊦

一同三分㊦

同六百文

但那覇江持下ニ入㊦

右同ニ付右同御用之沈金さすくい壹ツ塗方ニ付高五寸三分五厘はし、高五分差渡七寸三重曲ふた差渡七寸高五分壹重曲外法ころそ詰布着三へん地ニ而外朱塗沈金内朱塗藤おら真塗仕合小細工奉行所江相渡申ニ入㊦

外白木小細工奉行所る仕合㊦

一 壹度越漆四拾目五分五厘㊦

代銭式拾九貫六百九拾文

一 四度越漆拾式匁九分八厘㊦

欠

一 拵瓦地粉三合式勺式才㊦

同壹貫四百八拾壹文

一 麦之粉壹勺六才㊦

同百六文

一 四寸廻唐竹長五寸㊦

同式拾式文

一 餅米六勺先㊦

同式百九拾七文

一 菜種子油式勺五才㊦

同四百三拾八文

一 古芋物九匁九分五厘㊦

同百式拾四文

一 晒桐板齋長三尺三寸四分七厘㊦

同五貫七百式

一 砥割八拾九匁六分㊦

同百三拾六文

一 はせを紙五枚壹厘㊦

同三百拾文

一 朱漆式拾壹匁五分七厘㊦

同式拾七貫百八拾四文

一八度越漆五匁四分毫厘[㊦]

同拾毫貫六百八拾毫文

一したま木鉾毫分七厘[㊦]

同貳百貳拾三文

一百田紙四枚四分六厘[㊦]

同百八拾貳文

一和桐油毫匁分毫厘[㊦]

同貳拾三文

一唐絵書筆五分六厘[㊦]

同毫貫百貳拾文

一捲石黄毫匁分毫厘[㊦]

同八百貳拾五文

一鉄与那原勝りかね長貳尺七寸八分九厘[㊦]

同毫貫拾九文

一こちや地粉貳勺七才[㊦]

同貳文

一下唐苧毫匁分毫厘[㊦]

同三百三拾三文

一達摩墨貳分毫厘[㊦]

同五百六拾七文

一唐金薄三百拾貳枚七分[㊦]_(欠)

同五拾六文

一綿子毫匁分毫厘[㊦]

同毫貫五百貳拾五文

一上貝摺師貳拾八人八分七厘[㊦]

作料錢貳百七拾貫五百九拾九文

一貝摺脇主取三人六分貳厘[㊦]

同三拾四貫貳百九拾貳文

一中貝摺師貳人貳分六厘[㊦]

同拾八貫三百八拾毫文

外絵師毫人毫分六厘[㊦]

但右塗方二入[㊦]

一米毫石貳斗四升先[㊦]

代錢六百拾三貫八百文

一錢百貳拾四貫文

但式行右御仕事ニ付加[㊦]

四人日數六拾貳日完飯米故実 欠

一薪木七拾貳束八合 ㊦

代錢八拾七貫三百六拾文

但右同ニ付茶湯ニ入 ㊦

右御道具塗方ニ付夜仕事不仕八登船ニ間ニ合不申候付

日數廿五日老夜老所完燈申ニ入 ㊦

一和櫥中蠟五拾丁 ㊦

代錢五拾五貫文

右当夏御進上御道具并義村王子江御所望御道具函并入
目料帳如斯御座候以上

道光七年丁亥

六月

貝摺脇主取

田名筑登之親雲上 欠 ㊦

同

高江洲 欠 ㊦

同

比嘉 欠 ㊦

同

嘉手納筑登之 ㊦

筆者

伊良皆筑登之 ㊦

同

知名里之子 ㊦

右之通見届相違無御座候以上

道光七年丁亥

六月

奉行

高嶺親雲上 ㊦