

貝摺奉行所文書



〔貝摺奉行所文書 一〕

1 当夏大和江御進上御道具御内證様

御用之御道具図并入目料帳（道光九年）

道光九年 己丑 六月

当夏大和江御進上御道具御内證様  
御用之御道具図并入目料帳

貝摺奉行所

種姫様御婚姻被為整候為御祝儀從

上様当夏年当御使者兼務ニ而被差上候御進上御用之貝摺

重御硯箱壹通上四重高八分五厘長七寸九分五厘横四寸

四分五厘完下壹重高壹寸四分五厘長横右同板ア壹分五

厘底板長八寸八分五厘横五寸三分五厘ア四分四方

一丸水取外法ときふた下司板五ツ長七寸六分五厘よく四

寸壹分五厘ア壹分五厘完ころそ詰布着三へん地之外真

塗蠟色ニ青貝内并下司板真塗蠟色崩貝仕合仕出荷荷仕

合仕上世座江相渡申入㊦

一白木重御硯箱壹通㊦

代 銭

一吉野漆百九拾五匁㊦

同百拾貳貫三百貳拾文

一和地漆百九拾五匁㊦

同百貳拾六貫九百八拾四文

一綿子六匁五分㊦

同五貫百八拾七文

一緋桐板齋長壹丈壹尺五寸布幅㊦

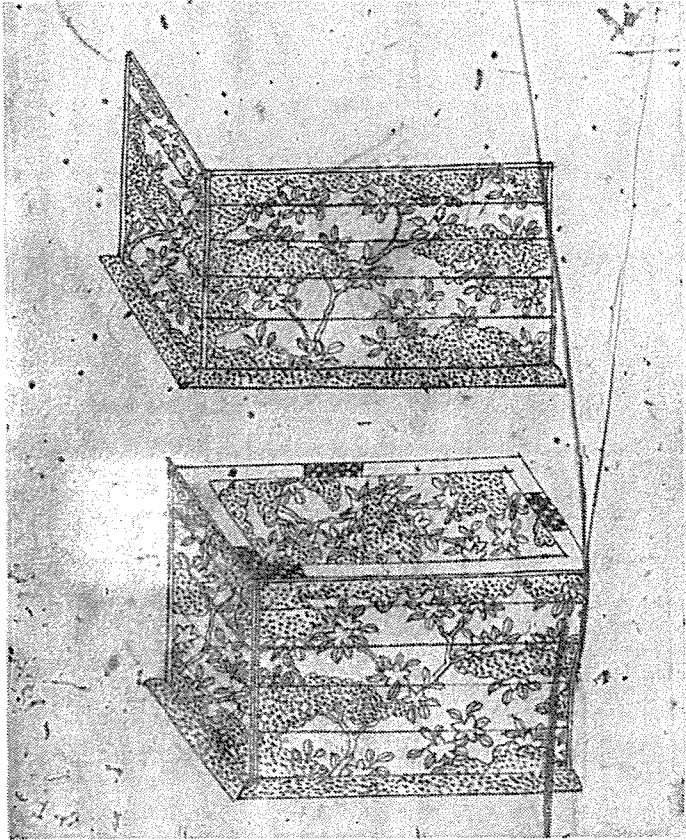
同拾八貫六百三拾文

一宮古白中布長貳尺貳寸五分布幅㊦

同壹貫九百六拾九文

〔編者注〕

\*厚さの略号



一 吉野紙百三拾五枚<sup>㊤</sup>

同三貫四百拾毫文

一手延摺貝式百四拾七枚式分五厘<sup>㊤</sup>

同四百五拾六貫三百式文

一同白摺貝五拾五枚毫分壹厘<sup>㊤</sup>

同九拾三貫四百九文

一 煮貝百七拾七枚<sup>㊤</sup>

同七拾九貫貳百七拾五文

一 唐繪書筆三本<sup>㊤</sup>

同貳貫七百元

一 百田紙四拾枚<sup>㊤</sup>

同壹貫六百三拾貳文

一 はせを紙式拾貳枚五分<sup>㊤</sup>

(六カ)  
同□百貳文

一 炭拾斤五合九勺<sup>㊤</sup>

同八百四拾七文

一 したま木鉾八枚<sup>㊤</sup>

同壹貫六拾八文

一 四寸廻唐竹長五寸<sup>㊤</sup>

同貳拾貳文

一 麥之粉三合<sup>㊤</sup>

同八百五拾毫文

一 餅米貳合五勺先<sup>㊤</sup>

同七百拾三文

一 鹿粉八匁<sup>㊤</sup>

同五貫六百八文

一 檜木切々六斤五合<sup>㊤</sup>

同三貫貳百五拾文

一 菜種子油貳合<sup>㊤</sup>

同三貫五百文

一 達摩墨壹分<sup>㊤</sup>

同貳百七拾文

一 明松灰墨貳合<sup>㊤</sup>

同六百文

一 古芋物百九拾目<sup>㊤</sup>

同貳貫三百七拾五文

一 捲瓦地粉卷升 ㊦

同四貫六百元

一 砥割式百目 ㊦

同貳百八拾貳文

一 古吹巾七匁五分 ㊦

同九拾四文

一 上貝摺師四百七拾貳人 ㊦

作料錢貳千八百八拾七貫六百九拾六文

一 貝摺脇主取貳拾貳人五分 ㊦

同百三拾九貫九百五文

一 中貝摺師百貳拾八人 ㊦

同六百七拾八貫百四拾四文

外絵師拾人 ㊦

但右塗方ニ入 ㊦

一 右入雜家沓ツ長沓尺横七寸高七寸五分打付ふた共内法

㊦

代錢

一 割る尺迦筵七分五厘 ㊦

同沓貫五百文

一 わら小繩拾尋 ㊦

同八拾文

一 勝りわら沓合 ㊦

同六拾文

一 下はせを寄糸五尋 ㊦

同百文

一 ふかし花六拾五匁 ㊦

同九貫五百八拾文 ㊦

一 雜付札沓ツ ㊦

同三拾九文 ㊦

一 上日用五分 ㊦

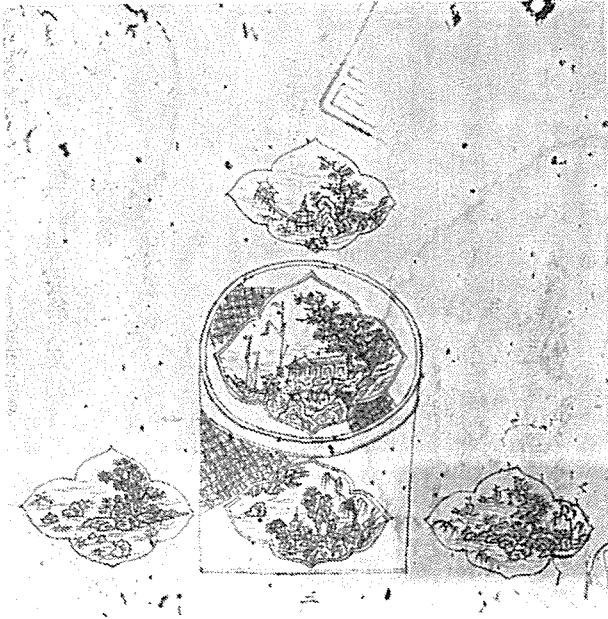
質錢沓貫文

但右仕出并荷作りニ入 ㊦

一同三分 ㊦

同六百元

但那覇江持下ニ入 ㊦



右同ニ付右同御用之朱塗沈金さすくい沓ツ塗方ニ付高五寸三分五厘は志く高五分差渡七寸三重曲ふた差渡七寸高五分沓毛曲外法こらそ詰布着三へん地ニ而外朱塗沈金内朱ぬり藤おら真ぬり仕合小細工奉行所江相渡申

二入㊦

外白木小細工奉行所々仕合㊦

一 沓度越漆四拾め五分五厘㊦

代銭式拾九貫四百拾式文

一 沓度越漆拾式匁九分八厘㊦

同拾七貫三百六拾文

一 拵瓦地粉三合式勺式才㊦

同沓貫四百八拾沓文

一 麦之粉沓勺六才㊦

同四拾五文

一 四寸廻唐竹長五寸㊦

同式拾式文

一 餅米六勺先㊦

同百七拾沓文

一 菜種子油式勺五才㊦

同四百三拾八文

一 古芋物九匁九分五厘㊦

同百式拾四文

一 締桐板齋長三尺三寸四分七厘布幅㊦

同五貫四百貳拾貳文

一 砥割八拾九匁六分㊦

同百貳拾六文

一 はせを紙五枚沓厘㊦

同百七拾八文

一 朱漆貳拾沓匁五分七厘㊦

同貳拾六貫三拾貳文

一 八度越漆五匁四分沓厘㊦

同拾貫三百九拾八文

一 したま木鉾沓枚沓分七厘㊦

同百五拾六文

一 百田紙四枚四分六厘㊦

同百八拾貳文

一 和桐油沓匁分沓厘㊦

同八拾四文

一 唐絵書筆五分六厘㊦

同五百四文

一 拵石黄沓匁分沓厘㊦

同八百貳拾五文

一 鉄与那原勝りかね長貳尺七寸八分九厘㊦

同沓貫拾九文

一 こちや地粉貳勺七才㊦

同沓文

一 下唐苧沓匁分沓厘㊦

同三拾三文

一 達摩墨貳分沓厘㊦

同五百六拾七文

一 和三寸三分かく赤金薄三拾枚五分四厘㊦

同貳拾貳貫四百沓文

一 綿子沓匁分㊦

同八百七拾八文

一 上貝摺師貳拾八人八分七厘㊦

作料錢百七拾六貫六百貳拾七文

一 貝摺脇主取三人六分貳厘㊦

同貳拾貳貫五百九文



一 中貝摺師式人式分六厘<sup>㊤</sup>

同拾毫貫九百七拾三文

外繪師毫人毫分六厘<sup>㊤</sup>

但右塗方ニ入<sup>㊤</sup>

一米毫石式斗四升先<sup>㊤</sup>

代錢三百五拾三貫四百文

一 錢百貳拾四貫文<sup>㊤</sup>

但貳行右御仕事ニ付加勢筆者八人日數三拾毫日

完飯米故実ニ入<sup>㊤</sup>

一 薪木七拾貳束八合<sup>㊤</sup>

同八拾七貫三百六拾文

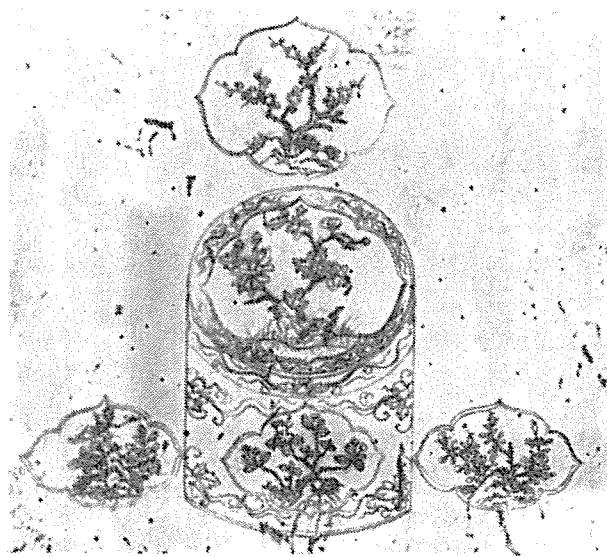
但右ニ付茶湯ニ入<sup>㊤</sup>

右御道具塗方ニ付夜仕事不仕者登船々間ニ合不申ニ付

日數廿日毫夜二三所完燈申ニ入<sup>㊤</sup>

一 中櫃中蠟百貳拾丁<sup>㊤</sup>

代錢百貳拾貫文



種姫様御婚姻被為整候為御祝儀從

太上様当夏年頭御使者兼務ニ而被差上候御進上御用之朱

塗沈金さすくい毫ツ塗方ニ付高四寸九分五厘はしく高

四分五厘差渡七寸三重曲ふた差渡七寸高四分五厘毫重

曲外法こらそ詰布着三へん地ニ而外朱ぬり沈金内朱ぬり藤おら真塗仕合小細工奉行所江相渡申ニ入

外白木小細工奉行所々仕合

一 壹度越漆三拾七匁四分三厘

代錢貳拾七貫百四拾九文

一 四度越漆拾壹匁九分八厘

同拾六貫貳百三文

一 拵瓦地粉貳合九匁七才

同壹貫三百六拾六文

一 麦之粉壹匁五才

同四拾三文

一 四寸廻唐竹長四寸六分貳厘

同貳拾文

一 餅米五匁五才先

同百五拾七文

一 菜種子油貳匁三才

同四百三文

一 古芋物九匁壹分八厘

同百拾五文

一 緋桐板齋長三尺八分九厘布幅

同五貫四文

一 砥割八拾貳匁七分

同百拾七文

一 はせを紙四枚六分貳厘

同百六拾五文

一 朱漆拾九匁九分壹厘

同貳拾四貫貳拾八文

一 八度越漆四匁九分九厘

同九貫五百九拾文

一 したま木鉾壹枚八厘

同百四拾四文

一 百田紙四枚壹分貳厘

同百六拾八文

一 和桐油壹匁貳厘

同七拾六文

一 唐絵書筆五分貳厘

同四百六拾八文

一 捲石黄卷刃式匣 ㊦

同七百五拾八文

一 鉄与那原勝りかね長式尺五寸七分四厘 ㊦

同九百四拾卷文

一 こちや地粉式勺五才 ㊦

同卷文

一 下唐芋卷刃式匣 ㊦

同三拾卷文

一 達摩墨卷分九厘 ㊦

同五百拾三文

一 和三寸三分かく赤金薄式拾八枚卷分九厘 ㊦

同式拾貫六百七拾七文

一 綿子卷刃式匣 ㊦

同八百拾四文

一 上貝摺師式拾六人六分五厘 ㊦

作料錢百六拾三貫四拾四文

一 貝摺脇主取三人三分四厘 ㊦

同式拾貫七百六拾八文

一 中貝摺師式人九厘 ㊦

同拾卷貫七百三文

外絵師卷人七厘 ㊦

但右塗方二入 ㊦

一米三升五合先 ㊦

代錢九貫九百七拾五文

一 錢三貫五百文 ㊦

但式行右御仕事ニ付加勢筆者卷人日数七日飯米

故実二入 ㊦

一 薪木式束四合五勺 ㊦

代錢式貫九百四拾文

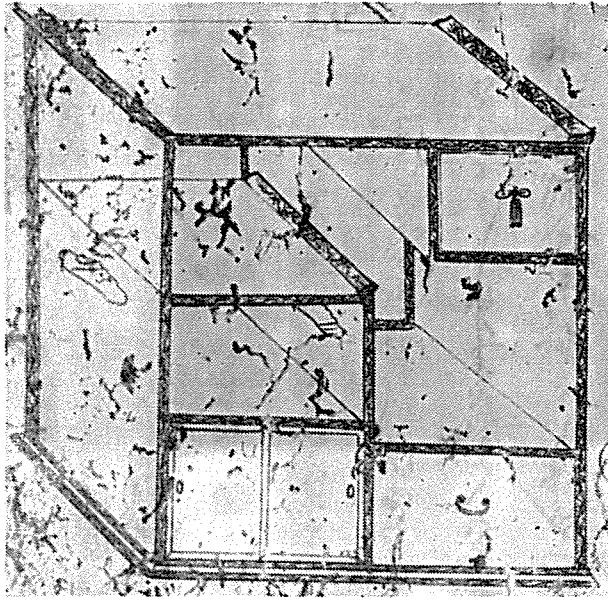
但右同ニ付茶湯二入 ㊦

右御道具塗方ニ付夜仕事不仕者登船々間ニ合不申候ニ

付日数七日卷夜ニ卷所完燈申二入 ㊦

一 中櫃中蠟拾四丁 ㊦

代錢拾四貫文



御内證様御用朱塗沈金御棚巻ツ長式尺五寸よく巻尺巻寸  
 高式尺巻寸五分塗方ニ付坪ニ<sup>坪</sup>五千四百九拾三坪五分  
 巻厘所々こらそ詰拾地仕内式千九百八拾四坪六分例表  
 布着三へん地ニ而朱塗七百五拾八<sup>坪</sup>六分六厘例表布着

三へん地ニ而朱塗沈金千五百式拾式坪七拾五厘例表春

景ぬり式百式拾七坪五分例表黄塗ふくり帰シ塗ニ<sup>坪</sup>仕

合仕出荷作仕合仕上世座江相渡申ニ入<sup>坪</sup>

外白木之儀東村又吉筑登之江作り調させ候様從

御国元被仰付候付作調させ<sup>坪</sup>

一 巻度越漆九拾九匁七分三厘<sup>坪</sup>

代錢七拾貳貫三百三拾七文

一 麦之粉巻合<sup>坪</sup>

同式百八拾四文

一 古葺物四拾八匁九分巻厘<sup>坪</sup>

同六百拾巻文

一 上貝摺師拾人三分六厘<sup>坪</sup>

作料錢六拾三貫三百八拾貳文

一 したま木鉾巻枚貳分六厘<sup>坪</sup>

代錢百六拾八文

一 捲瓦地粉五匁五才<sup>坪</sup>

同式百五拾三文

但右こらそ詰拾地ニ入<sup>坪</sup>

一 拵瓦地粉卷升卷合九勺八才<sup>㊦</sup>

同五貫五百拾卷文

一 卷度越漆式百五拾八勺式分八厘<sup>㊦</sup>

同百八拾七貫三百三拾九文

一 上貝摺師三拾卷人四分四厘<sup>㊦</sup>

作料錢百九拾貳貫三百五拾文

一 青漆百六拾八勺四分五厘<sup>㊦</sup>

代錢百五貫六百三拾三文

一 締桐板齋長三丈貳尺貳寸九分五厘布幅<sup>㊦</sup>

同五拾貳貫三百拾八文

一 砥割百八拾七勺卷分六厘<sup>㊦</sup>

同貳百六拾四文

一 古字物百四拾九勺<sup>(七)</sup>分三厘<sup>㊦</sup>

同卷貫八百<sup>(次)</sup>拾貳文

一 四度越漆式拾貳勺四分六厘<sup>㊦</sup>

同三拾貫四拾文

一 朱漆百四拾九勺七分三厘<sup>㊦</sup>

同百八拾貫七百元

一 炭五斤六合卷勺五才<sup>㊦</sup>

同四百四拾九文

一 したま木鉀五枚六分卷厘<sup>㊦</sup>

同七百四拾九文

一 菜種子油卷合卷勺式才<sup>㊦</sup>

同卷貫九百六拾文

一 はせを紙式拾六枚式分<sup>㊦</sup>

同九百三拾四文

但右朱塗二入<sup>㊦</sup>

一 黄柏拾勺六分六厘<sup>㊦</sup>

同貳百七拾六文

一 炭卷斤三合七勺<sup>㊦</sup>

同百拾文

一 明はん七分六厘<sup>㊦</sup>

同六文

一 下太豆六勺卷才先<sup>㊦</sup>

同百拾六文

一 上貝摺師卷人九分八厘<sup>㊦</sup>

作料錢拾貳貫百拾四文

一 壹度越漆四匁八分七厘<sup>㊤</sup>

代錢三貫五百三拾貳文

一 和桐油貳匁四分四厘<sup>㊤</sup>

同百八拾貳文

一 古芋物貳拾貳匁八分<sup>㊤</sup>□厘<sup>㊤</sup>

同三百六拾壹文

一 八度越漆三匁六分五厘<sup>㊤</sup>

同七貫拾五文

一 菜種子油貳匁三才<sup>㊤</sup>

同四百三文

一 はせを紙六枚九厘<sup>㊤</sup>

同貳百拾七文

但右春景塗二入<sup>㊤</sup>

一 久米赤土貳才<sup>㊤</sup>

同壹文

一 洪貳匁三才<sup>㊤</sup>

同四拾六文

一 上貝摺師壹分六厘<sup>㊤</sup>

作料錢七百七拾九文

一 古芋物三匁四分壹才<sup>㊤</sup>

代錢四拾三文

一 菜種子油貳才<sup>㊤</sup>

同三拾五文

一 壹度越漆六分八厘<sup>㊤</sup>

同四百九拾三文

但右黃塗ふくり婦塗二入<sup>㊤</sup>

一 障子紙貳拾五枚五分四厘<sup>㊤</sup>

同三貫八百六拾貳文

一 唐繪書筆壹本九分四厘<sup>㊤</sup>

同壹貫七百四拾六文

一 達摩墨壹分壹厘<sup>㊤</sup>

同貳百九拾七文

外繪師六人六厘<sup>㊤</sup>

一 炭九斤八合壹才<sup>㊤</sup>

同七百八拾四文

一和桐油六匁九分六厘<sup>㊤</sup>

同五百拾八文

一菜種子油六匁九才<sup>㊤</sup>

同壹貫貳百八文

一下唐葶七匁六分六厘<sup>㊤</sup>

同貳百三拾文

一はせを紙式枚式分七厘<sup>㊤</sup>

同八拾壹文

一鉄与那原勝りかね長壹丈壹尺七寸四分九厘<sup>㊤</sup>

同四貫貳百九拾五文

一八度越漆式匁七分七厘<sup>㊤</sup>

同七貫貳百四拾六文

一四寸廻唐竹長三尺四寸四分壹厘<sup>㊤</sup>

同百五拾壹文

一拵石黄式匁三分五厘<sup>㊤</sup>

同壹貫七百四拾六文

一和三寸三分かく赤金薄百貳拾八枚五分<sup>㊤</sup>

同九拾四貫貳百五拾五文

一綿子三匁七分壹厘<sup>㊤</sup>

同貳貫九百六拾壹文

一貝摺脇主取拾五人壹厘<sup>㊤</sup>

作料錢九拾三貫三百三拾貳文

一上貝摺師三拾七人九分<sup>㊤</sup>

同貳百三拾壹貫八百七拾貳文

一中貝摺師拾七人七分三厘<sup>㊤</sup>

同九拾三貫九百三拾四文

一吉野紙七拾八枚五分三厘<sup>㊤</sup>

代錢壹貫九百八拾四文

一手延すり貝式枚七分式厘<sup>㊤</sup>

同五貫八文

但右沈金ニ入<sup>㊤</sup>

一右入杉家壹ツ長式尺八寸よく壹尺式寸惣高式尺四寸五分内法榷差七分板調へ<sup>㊤</sup>

同八拾五貫四百三拾六文

一ふかし花三百八匁式分式厘<sup>㊤</sup>

同四拾貫六百八拾五文

一 麦之粉四勺八才<sup>㊦</sup>

同百三拾六文

一 はせを寄糸式けた<sup>㊦</sup>

同貳貫文

一 わら小繩三けた<sup>㊦</sup>

同壹貫貳百文

一 割る尺迦薙三枚<sup>㊦</sup>

同六貫文

一 勝りわら三合<sup>㊦</sup>

同百八拾文

一 百田紙八拾枚<sup>㊦</sup>

同三貫貳百六拾三文

一 雑付札巻ツ<sup>㊦</sup>

同三拾九文

一 上日用四人式分五厘<sup>㊦</sup>

質錢八貫五百文

但右仕出并荷作

リニ入<sup>㊦</sup>

右同御用朱塗沈金御花台巻ツ長巻尺五寸よく巻尺高三

寸塗方ニ付坪にして八百拾六坪八分所々こらそ詰拾地

仕例表布着三へん地ニ而内六百三拾四坪八分朱塗百八

拾貳坪朱塗ニ沈金仕合仕出荷作り仕合仕上世座江相渡

申二入<sup>㊦</sup>

外白木の儀東村又吉筑登之江作調させ候様從御

國元被仰付候作調させ<sup>㊦</sup>

一 壹度越漆拾四匁九分巻厘<sup>㊦</sup>

代錢拾貫八百拾五文

一 麦之粉壹勺五才<sup>㊦</sup>

同四拾三文

一 古芋物七匁三分巻厘<sup>㊦</sup>

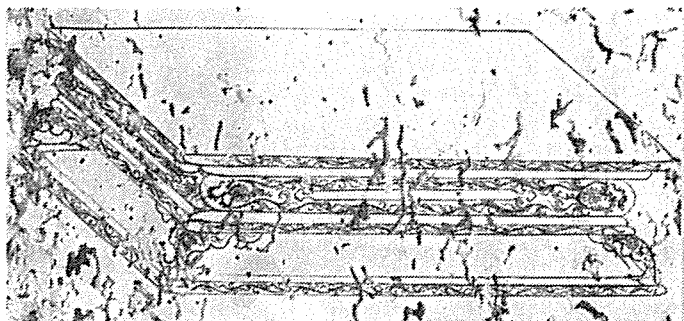
同九拾巻文

一 上貝摺師卷人五分五厘<sup>㊦</sup>

作料錢九貫四百八拾三文

一 したま木鉾巻分九厘<sup>㊦</sup>

代錢貳拾五文





一 拵瓦地粉八才<sup>㊤</sup>

同三拾七文

但右ころそ詰拾地二入<sup>㊤</sup>

一 拵瓦地粉式合六勺壹才<sup>㊤</sup>

同壹貫貳百壹文

一 壹度越漆五拾六匁三分六厘<sup>㊤</sup>

同四拾貫八百八拾文

一 上貝摺師六人八分六厘<sup>㊤</sup>

作料錢四拾壹貫九百六拾九文

一 青漆三拾六匁七分六厘<sup>㊤</sup>

代錢貳拾三貫五拾貳文

一 締桐板齋長七尺四分七厘布幅<sup>㊤</sup>

同拾壹貫四百拾六文

一 砥割四拾匁八分四厘<sup>㊤</sup>

同五拾八文

一 古芋物三拾貳匁六分七厘<sup>㊤</sup>

同四百八文

一 四度越漆四分九厘<sup>㊤</sup>

同六貫貳百壹文

一 朱漆三拾貳匁六分七厘<sup>㊤</sup>

同三拾九貫四百貳拾七文

一 炭壹斤貳合貳勺五才<sup>㊤</sup>

同九拾八文

一 したま木鉾壹枚貳分三厘<sup>㊤</sup>

同百六拾四文

一 菜種子油貳勺五才<sup>㊤</sup>

同四百三拾八文

一 はせを紙五枚七分貳厘<sup>㊤</sup>

同貳百四文

但右塗方二入<sup>㊤</sup>

一 障子紙六枚壹分三厘<sup>㊤</sup>

同九百貳拾七文

一 唐繪書筆四分七厘<sup>㊤</sup>

同四百貳拾三文

一 達摩墨三厘<sup>㊤</sup>

同八拾壹文

外絵師巻人四分六厘⑩

一炭式斤三合五勺三才⑩

同百八拾八文

一和桐油巻刃六分七厘⑩

同百貳拾四文

一菜種子油巻勺七才⑩

同貳百九拾八文

一下唐芋巻刃八分四厘⑩

同五拾五文

一はせを紙五分五厘⑩

同貳拾文

一鉄与那原勝かね長式尺九寸貳分壹厘⑩

同壹貫六拾八文

一八度越漆九分⑩

同壹貫七百三拾文

一四寸廻唐竹長八寸貳分六厘⑩

同三拾六文

一拵石黄五分六厘⑩

同四百拾六文

一和三寸三分かく赤金薄三拾枚八分五厘⑩

同貳拾貳貫六百貳拾八文

一綿子八分九厘⑩

同七百拾文

一貝摺脇主取壹貫六分⑩

作料銀貳拾貳貫三百八拾五文

一上貝摺師九人壹分⑩

同五拾五貫六百七拾四文

一中貝摺師四人貳分六厘⑩

同貳拾貳貫五百六拾九文

一吉野紙拾八枚八分六厘⑩

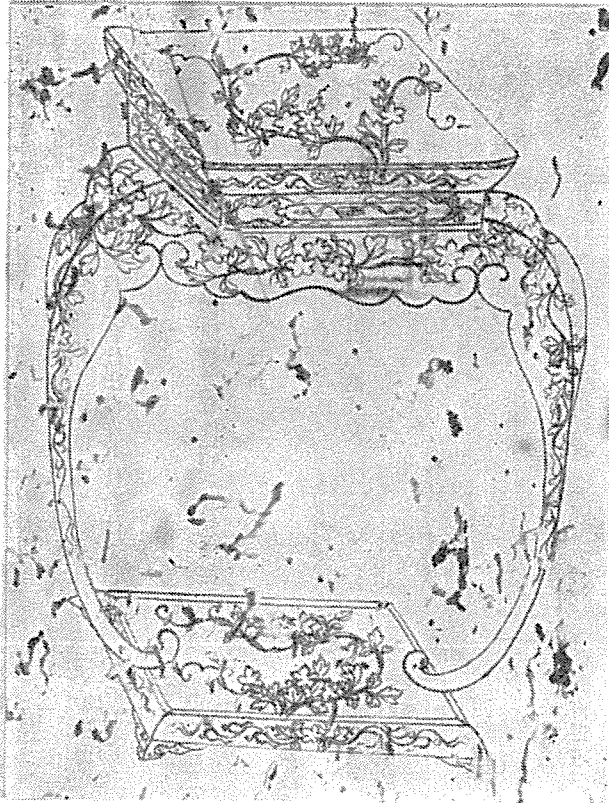
代錢四百七拾七文

一手延摺貝六分五厘⑩

同壹貫百九拾七文

但右沈金二入⑩

一右入杉家巻ツ長巻尺七寸六分よく巻尺貳寸七分惣高五寸壹分打付ふた共内法五分包調⑩



代錢拾三貫百四拾八文

一ふかし花四拾六匁四厘<sup>㊤</sup>

同五貫七拾七文

一麦之粉七才<sup>㊤</sup>

同式拾文

一下はせを寄糸拾尋<sup>㊤</sup>

同式百文

一わら小繩式拾尋<sup>㊤</sup>

同百六拾文

一割る尺迦蓮巻枚<sup>㊤</sup>

同式貫文

一勝わら巻合式勺五才<sup>㊤</sup>

同七拾五文

一百田紙拾枚<sup>㊤</sup>

同四百八文

一  
（尺）

（尺）

一上日用六分<sup>㊤</sup>匣<sup>㊤</sup>

實錢壹貫式百六拾文

但右仕出并荷作ニ入<sup>㊤</sup>

右同御<sup>(欠)</sup>□□黒塗青貝御中央巻ツぬり方ニ付坪にして  
式百四拾四坪五分五厘所々ころそ詰拾地□□布着三へ  
ん地ニ而真塗蠟色ニ青貝仕合仕出荷作り仕合仕上世座  
江相渡申ニ入<sup>㊤</sup>

外白木之儀東村又吉筑登之江作調させ候様從御

国元被仰付候付作調させ<sup>㊤</sup>

一 卷度越漆式拾三匁<sup>㊤</sup>

代錢八拾卷貫九百六拾式文

一 拵瓦地粉六合六勺四才<sup>㊤</sup>

同三貫五拾四文

一 したま木鉦卷枚式分八厘<sup>㊤</sup>

同百七拾卷文

一 麦之粉卷合三勺<sup>㊤</sup>

同三百六拾九文

一 餅米卷合三勺式才先<sup>㊤</sup>

同三百七拾六文

一 締桐板齋長八尺九寸式分七厘布幅<sup>㊤</sup>

同拾四貫四百六拾式文

一 砥割九拾五匁三分九厘<sup>㊤</sup>

同百三拾四文

一 炭四斤式勺六才<sup>㊤</sup>

同三百式拾六文

一 古字物三拾九匁六分九厘<sup>㊤</sup>

同四百九拾六文

一 四度越漆式拾八匁四分六厘<sup>㊤</sup>

同式拾四貫六百九拾文

一 八度越漆九匁三厘<sup>㊤</sup>

同拾七貫三百五拾六文

一 四寸廻唐竹長四寸卷分五厘<sup>㊤</sup>

同拾八文

一 吉野紙三拾三枚七分四厘<sup>㊤</sup>

同八百五拾三文

一 檜木切々式斤三合卷勺<sup>㊤</sup>

同卷貫百五拾五文

一 鹿粉卷匁七分六厘<sup>㊤</sup>

同卷貫式百五拾文

一 ころちや地粉壱勺三才<sup>㊦</sup>

同貳文

一 菜種子油三勺九才<sup>㊦</sup>

同六百八拾三文

一 煮貝九枚貳分九厘<sup>㊦</sup>

同四貫百六拾壹文

一 手延摺貝八拾六枚<sup>㊦</sup>

同百五拾八貫三百三拾五文

一 手延白摺貝三枚壹分七厘<sup>㊦</sup>

同五貫七百拾貳文

一 唐繪書筆六分四厘<sup>㊦</sup>

同五百七拾六文

一 達摩墨三才<sup>㊦</sup>

同八拾壹文

一 障子紙拾八枚壹分七厘<sup>㊦</sup>

同貳貫七百四拾七文

一 古吹巾六分四厘<sup>㊦</sup>

同八文

一 はせを紙拾壹枚四分貳厘<sup>㊦</sup>

同四百七文

一 上貝摺師六拾七人貳分三厘<sup>㊦</sup>

作料錢四百拾壹貫三百拾三文

一 中貝摺師老人壹分九厘<sup>㊦</sup>

同六貫三百五文

但右塗方ニ入<sup>㊦</sup>

一 右入杉家壱ツ長壱尺壱寸五分よく九寸五分惣高壱尺三

寸内法槌差五分板調<sup>㊦</sup>

代錢貳拾壹貫七百四拾七文

一 ふかし花貳拾七匁六分貳厘<sup>㊦</sup>

同三貫六百四拾六文

一 麦之粉四才<sup>㊦</sup>

同拾壹文

一 下はせを寄糸七尋<sup>㊦</sup>

同百四拾文

一 わら小繩拾尋<sup>㊦</sup>

同八拾文

一割る尺迦莖壹枚④

同貳貫文

一勝わら五勺④

同三拾文

一一百田紙拾枚④

同四百八文

一雜付札壹ツ④

同三拾九文

一上日用三分八厘④

質錢七百六拾文

但右仕出并荷作ニ入④

一米貳石八斗三升五合先④

代錢八百七貫九百七拾五文

一錢貳百四拾三貫文④

但貳行右御仕事ニ付奉行壹人筆者壹人加勢筆者

四人貝摺主取壹人絵師主取壹人下代壹人絵師壹

人日數五拾四日完飯米故実ニ入④

一薪木拾八束九合④

代錢貳拾貳貫六百八拾文

但右同ニ付茶湯ニ入④

右当夏大和江御進上御道具御内證様御用之御道具函并

入目料帳如斯御座候

以上

道光九年己丑

六月

貝摺脇主取

村松筑登之親雲上④

同

田名筑登之親雲上④

同主取

高江洲筑登之親雲上④